

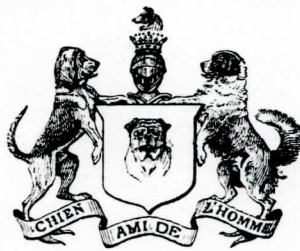
# **Sheep Dogs of Belgium**

**Reprinted from  
Les Races De Chiens  
(Breeds of Dogs)  
1905**

**by  
Henri De Bylandt**



LES RACES DE CHIENS



# LES RACES DE CHIENS

Leurs Points, Description, Types, Qualités, Aptitudes et Défauts

PAR

LE COMTE HENRI DE BYLANDT

Président d'honneur du «Club Belge du St. Bernard»  
Président d'honneur du «Kontinentaler Bull-Doggen Klub»  
Membre d'honneur de la «Société Royale, Saint-Hubert»  
Membre d'honneur du Kennel Club Hollandais «Cynophilia»  
Membre d'honneur du Club Belge de Lévrier et du Collie»  
Membre d'honneur de la «Société Nationale pour l'Amélioration du chien de Trait Belge»  
Membre d'honneur du «Club du Griffon Bruxellois Anglais»  
Membre d'honneur du «Setter Club Hollandais»  
Membre d'honneur du «Kynos Club Liégeois»  
Président du «Club Belge du Lévrier et du Collie»  
Vice-Président du «Poodle Club» Anglais  
Vice-Président du «Maltese Club» Anglais  
Vice-Président du «Griffon Bruxellois Club» de Londres  
Juge du «Schipperkes Club» Anglais  
Juge du «Poodle Club» Anglais  
Juge du «Curly Poodle Club» Anglais  
Juge du «Maltese Club» Anglais  
Juge du «Griffon Bruxellois Club» Anglais  
Juge du «Barzoi Club» Hollandais  
Juge de la «Société Nationale pour l'Amélioration du chien de Trait Belge»  
Juge du «Club Belge du Lévrier et du Collie»  
Juge du «Club Belge du St. Bernard»

---

Volume II: CHIENS DE LUXE

Environ 1300 gravures, représentant 1950 chiens.

---



# Chien de Berger Belge.

**Apparence générale.** Dénote l'animal intelligent, rustique, habitué à la vie en plein air, bâti pour résister aux intempéries des saisons et aux vicissitudes atmosphériques si sensibles du climat belge.

A ses aptitudes innées de gardien des troupeaux, il joint les précieuses qualités du meilleur chien de garde pour les propriétés ; au besoin, il est, sans nulle hésitation, l'opiniâtre et ardent défenseur de son maître.

Le chien de berger est vigilant et attentif ; sans cesse en mouvement, il semble infatigable.

Il présente une tendance marquée à se mouvoir en cercles plutôt qu'en ligne droite.

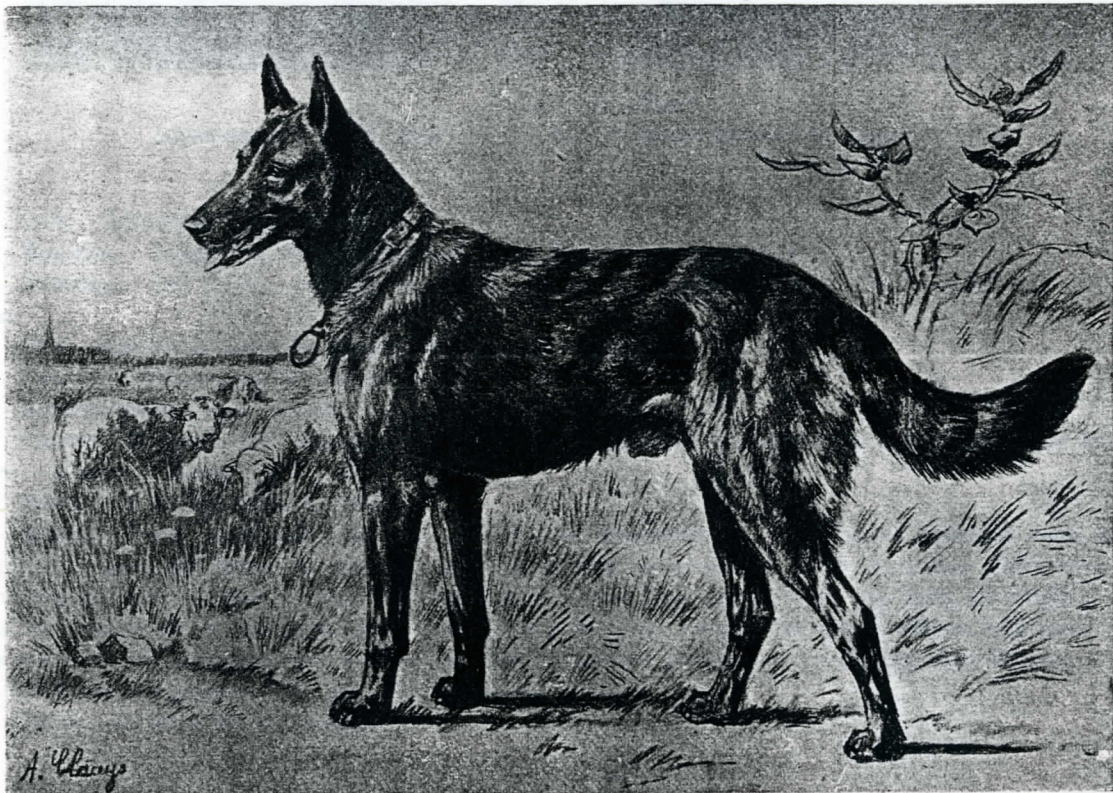
Son poil est toujours abondant, serré, formant un excellente enveloppe protectrice.

**Tête.** Longue ; crâne pas trop large, à front plutôt aplati qu'arrondi ; museau pointu ; cassure du nez modérée.

**Nez.** Noir.

**Yeux.** Brunâtre ou jaunâtre ; regard interrogateur et intelligent.

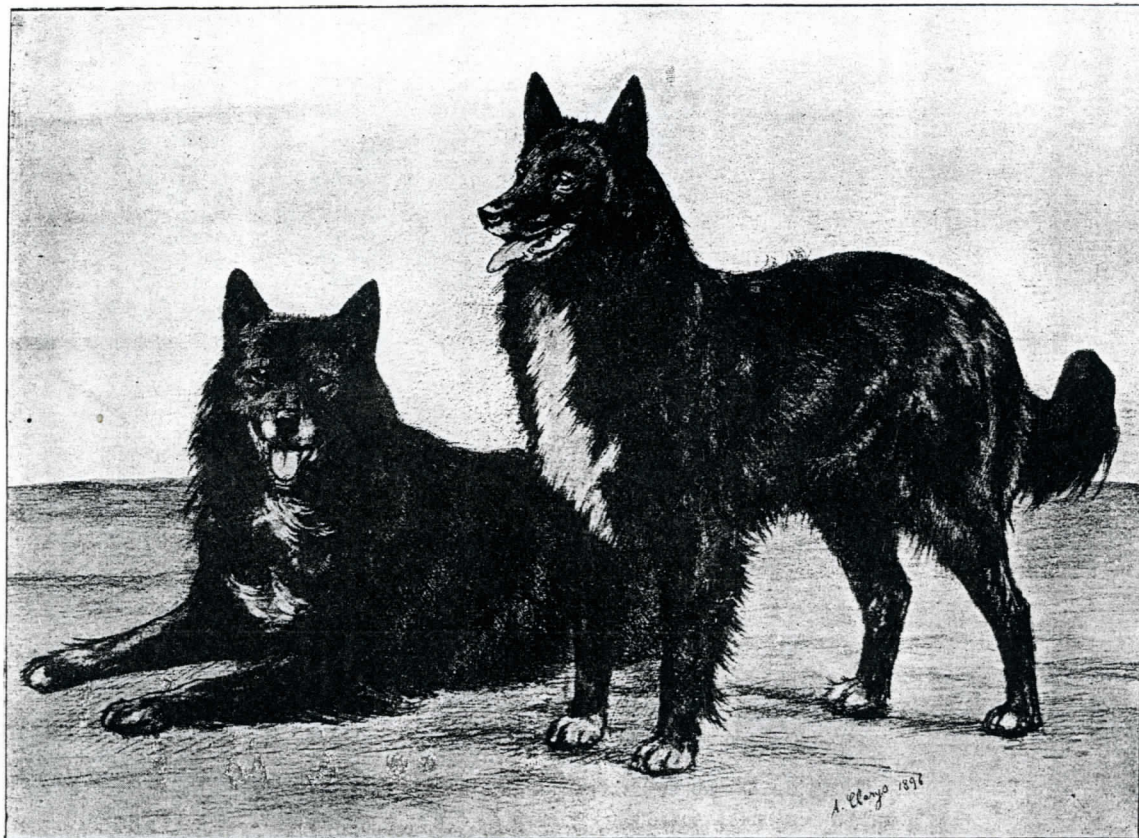
**Oreilles.** Triangulaires, raides et droites, bien plantées, demi-longues. Les chiens dont les oreilles ne pointent pas, sont disqualifiés.



„Salmo”,

appartenant à M. P. BEERNAERT, Bruxelles. (Gravure extraite de *Chasse et Pêche*.)

(D'après un tableau de M. A. Clarys.)



„Picard” et „Duc”,  
appartenant à M. N. Rose, Groenendael. (Gravure extraite de *Chasse et Pêche*.)

**Cou.** Cylindrique, peu allongé.

**Épaules.** Longues et obliques, formant un angle très aigu avec le bras.

**Poitrine.** Peu large, mais en revanche profonde et descendue comme chez tous les animaux aux rapides allures.

**Dos.** Horizontal, large et puissant, de longueur moyenne.

**Ventre.** Modérément développé (ni avalé, ni levretté).

**Arrière-train.** Bien musclé.

**Pattes.** Droites; bras exactement dirigés dans le sens de la longueur du corps; avant-bras longs; jambes longues; aplombs réguliers.

**Pieds.** Ronds, en patte de chat.

**Queue.** Forte à la base, de longueur moyenne, présentant des particularités différentes selon les variétés: au repos la queue est basse, la pointe recourbée en arrière, au niveau du jarret; en action relevé avec une courbe plus accentuée vers la pointe, sans toutefois former crochet. Une queue portée trop haut, ou déviée à droite ou à gauche en dehors de la direction de la ligne médiane du corps constitue un défaut. Chiens sans queue ou avec un simple moignon, soit naturellement, soit par ablation, ne peuvent prétendre à aucun prix dans les expositions.

**Hauteur au garrot.** Environ 55 centimètres.

**Poids.** Environ 24 kilogrammes.

#### A. — A POIL LONG.

**Couleur.** Toute noir. Zain.

**Poil.** Long et lisse sur la totalité de la surface du corps, excepté sur la tête, la face externe de l'oreille et le bas des membres.

L'ouverture du cornet auditif est protégée par des poils touffus.

Le cou est garni de poils longs abondants disposés en collerette.

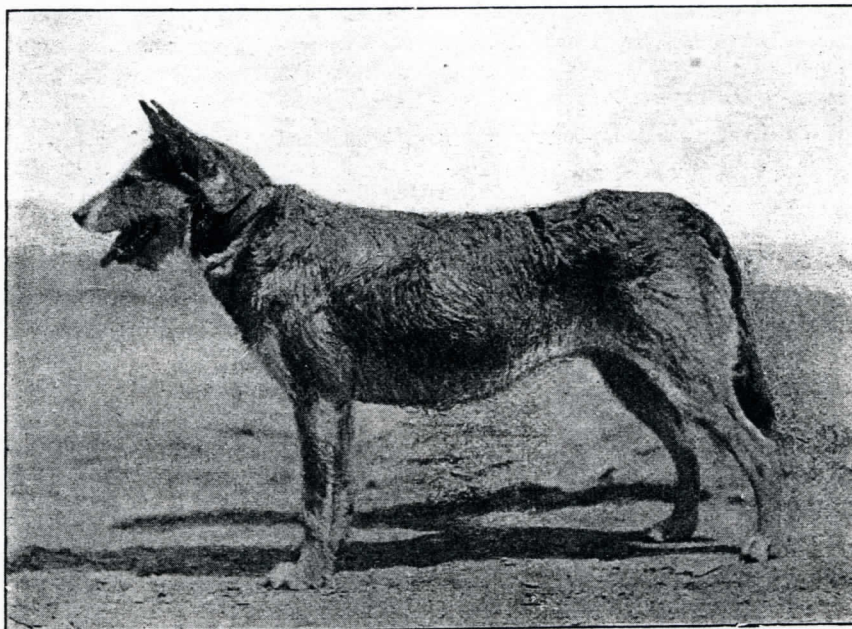
L'avant-bras est garni à son bord postérieur, du coude au niveau du poignet, d'une frange de longs poils.



**Type de Chien de berger belge à poil long noir.**  
(Cliché gracieusement prêté par le *Club du Chien de Berger Belge.*)



**Type de Chien de berger belge à poil court, fauve charbonné.**  
(Cliché gracieusement prêté par le *Club du Chien de Berger Belge.*)



„Mira”,  
appartenant à M. A. CLAESSENS, Bruxelles. (Gravure extraite de *Chasse et Pêche*.)

Les fesses sont ornées d'un poil long et abondant formant ce qu'on appelle la culotte.  
La queue est disposée en panache.

#### B. — A POIL COURT.

**Couleur.** Fauve charbonné (à masque noir „cape de maure” autant que possible).



Type de Chien de berger belge à poil dur, gris cendré foncé.  
(Cliché gracieusement prêté par le *Club du Chien de Berger Belge*.)

Outre les caractères généraux de la race, cette variété est reconnaissable au poil qui se montre „court” sur toute la surface du corps, notamment sur la tête et le bas des membres, „demi court” au contraire et plus „fourré” autour du cou et de la queue. En outre, le bord postérieur de la fesse est frangé de poils longs.

**Queue.** Est épiée.

**Défauts.** Poil demi-long. Poils durs disséminés dans le poil court.

### C. — A POIL DUR.

**Couleur.** Gris cendré foncé.

**Poil.** Sur cette variété, le poil n'est ni long, ni lisse comme dans la variété „à poil long”, ni ras rectiligne et couché en certaines régions de la surface du corps, alors qu'il est plus long et plus fourré en d'autres, comme dans la variété „à poil court”.

Ce qui caractérise surtout la „variété à poil dur”, c'est l'état de rudesse et de sécheresse du poil qui se montre en outre „ébouriffé”.

Sa longueur est sensiblement la même sur toutes les parties du corps; elle est d'environ 2 à 3 centimètres.

Ni les poils du pourtour de l'œil, ni ceux du museau ne seront assez développés pour donner à la tête du chien l'aspect si caractéristique de celle du Barbet ou du Briard.

**Queue.** Ne doit pas former panache.

**Défauts.** Poil trop long, soyeux, frisé ou ondulé. Bourre de poils fins disséminés par mèches dans le poil dur. Excès de longueur de poils entourant l'œil ou l'extrémité inférieure de la tête.



## Club du Chien de Berger Belge.

*Président:* HENRI VAN ALBADA DE HAAN HETTEMA . . . . . Bruxelles.

*Secrétaire:* F. SERVAIS . . . . . 17, Boulevard d'Anderlecht, Bruxelles.

Cotisation: 5 et 12 Francs.

## Section Locale de Malines.

*Président:* F. HUYGHEBAERT . . . . . Malines.

*Secrétaire:* M. MUTSAERS . . . . . 1, Plaine d'Hoogstraeten, Malines.

## Section Locale de La Louvière.

*Président:* A. MASY . . . . . Leval-Trahegnies.

*Secrétaire:* L. DUPUIS . . . . . Bracquegnies.







# Chien de Berger Belge.

## Belgian Sheep Dog.

**General appearance.** A very intelligent and rustic dog, accustomed to be in the open air, built to withstand all vicissitudes of weather, so common in Belgium. He is a good guardian and a splendid watch-dog, his sagacity, activity, enduring strength and dauntless courage makes him a protector of his master. He likes to move in circles, instead of straight on. His coat is always dense, abundant and makes an excellent, protective jacket.

**Head.** Long; skull not too broad, forehead more flat than rounded; muzzle pointed; stop moderate.

**Nose.** Black.

**Eyes.** Brown or yellow; expression inquiring and intelligent.

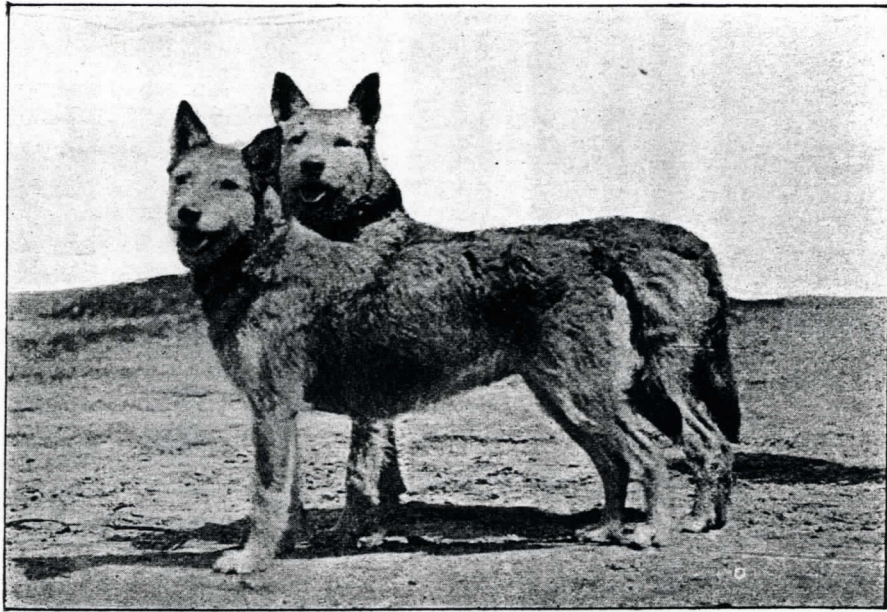


„Wanna”.

owned by Mr. F. HUYGHEBAERT, Malines. (Reproduced from *Chenil et Basse-Cour.*)



"Sam",  
owned by Mr. F. MARTENS, Brussels. (Reproduced from *Chasse et Pêche*.)



„Mira" and „Bazoeff",

owned by Mr. A. CLAESSENS and Mr. C. ROBERFROID, Brussels. (Reproduced from *Chasse et Pêche*.)

**Ears.** Triangular, stiff and erect, well set on, semi-long. (Other carriage of ears is a disqualification.)

**Neck.** Round, rather long.

**Shoulders.** Long and sloping.

**Chest.** Not too broad, but deep.



„Tjop".

owned by Mr. F. HUYGHEBAERT, Malines. (Reproduced from *Chasse et Pêche*.)



„Fram”,  
owned by Mr. F. HUYGHEBAERT, Malines.  
(Reproduced from *Chasse et Pêche.*)

**Back.** Straight, broad and strong, of medium length.

**Belly.** Moderately drawn up.

**Hind-quarters.** Well muscled.

**Legs.** Straight, well set under the body, well boned and rather long.

**Feet.** Round, cat-feet.

**Tail.** Strong at the base, of medium length, the three varieties have different particularities; in repose carried low, with the tip slightly upwards; carried gaily when excited, but not curled over the back. Dogs with docked tails or bobtails are disqualified.

**Height at shoulder.** About 21½ inches.

**Weight.** About 54 lb.

#### A. — LONG COATED.

**Colour.** Self-coloured black.

**Coat.** Long and straight on the whole body, except on the head, the outside of the ears and the underside of the legs; the inside of the ears is protected by dense hair.

**Neck.** Long coated round the neck, making a frill or mane.

**Fore-legs.** Well feathered; hips long and bushy.

**Tail.** Very profuse, well feathered.

#### B. — SMOOTH COATED.

**Colour.** Reddish black, if possible with black muzzle.

**Coat.** Smooth on the body, head and the legs; longer round the neck, on the thighs and at the underside of the tail.

**Tail.** Slight feather at the underside.

**Faults.** Semi-long coat and a coat mixed with wiry hair.

#### C. — WIRE HAISED.

**Colour.** Dark ash-gray.

**Coat.** Hard, dry and bristling, not lying close to the body; of the same length (about one inch) on the whole body. The coat of the head not longer, so as to give him a resemblance to the French Chien de Brie.

**Tail.** Bushy coated, but without feather.

**Faults.** Coat too long, silky, curled or felted; long eye-brows, moustache or beard.



„Dax”,

owned by Mr. L. MERTENS, Manage. (Reproduced from *Chenil et Basse-Cour.*)



# hien de Berger Belge.

## **Belgischer Schäferhund.**

**Allgemeine Erscheinung.** Ein kluger, derber, an ein Leben im Freien gewöhnter Hund, dessen Körperbau ihn befähigt, den Unbilden der Witterung und den in Belgien äusserst fühlbaren Witterungsumschlägen zu widerstehen.

Mit den ihm angeborenen Fähigkeiten als Wächter der Herden vereinigt er die wertvollen Eigenschaften des besten Hüters für Eigentum, der auch im Bedarfsfalle seinen Herrn mit Mut und Hingebung verteidigt.

Der Belgische Schäferhund ist wachsam und aufmerksam; er ist stets in Bewegung und scheint unermüdlich; er zeigt eine ausgesprochene Neigung zur Bewegung im Kreise und nicht auf gerader Linie.

Seine Behaarung ist stets reich und dicht und bildet einen vorzüglichen Schutz.



„Nelly“.

Bes.: Herr G. VERVIER, Brüssel. (Illustration aus *Chasse et Pêche*.)  
(Nach einem Gemälde von Geo Bernier.)

**Kopf.** Lang; Schädel nicht zu breit; Stirne eher flach als rund; Schnauze spitz; Stirnabsatz mässig.

**Nase.** Schwarz.

**Augen.** Braun bis gelb; Ausdruck fragend und klug.

**Behänge.** Dreieckig, steif, gerade, gut angesetzt und mittellang.

**Nacken.** Rund, nicht zu lang.

**Schultern.** Lang und schräg gestellt, mit dem Oberarm einen sehr spitzen Winkel bildend.

**Brust.** Nicht zu breit, dafür aber sehr tief herabreichend wie bei allen zu raschem Laufe befähigten erscheinenden Tieren.

**Rücken.** Gerade, breit und kräftig, von mittlerer Länge.

**Bauch.** Mässig aufgezogen (nicht windhundartig aber ohne Hängebauch.)

**Hinterteil.** Sehr muskulös.



„Boer-Sus“.

Bes.: Herr J. HAUTÖR, Brüssel. (Illustration aus *Chasse et Pêche*.)

**Läufe.** Gerade; Ellbogen genau in der Hauptrichtung des Körpers liegend; Vorarm lang; Glieder völlig regelrecht.

**Pfoten.** Rund (Katzenpfoten.)

**Rute.** Kräftig angesetzt, von mittlerer Länge, sonst verschieden, je nach der betreffenden Abart; in Ruhe hängend getragen und an den Hacken leicht aufwärts zurückgebogen; in Tätigkeit höher mit einer Biegung getragen, welche gegen die Rutenspitze hin stärker wird, ohne einen Haken zu bilden. Zu hoch getragene oder auch nach rechts oder links von der Mittellinie des Körpers abweichend getragene Ruten sind fehlerhaft. Hunde ohne oder mit gekürzter Rute werden disqualifiziert.

**Schulterhöhe.** Etwa 55 Centimeter.

**Gewicht.** Etwa 24 Kilo.

#### 1. — LANGHAARIG.

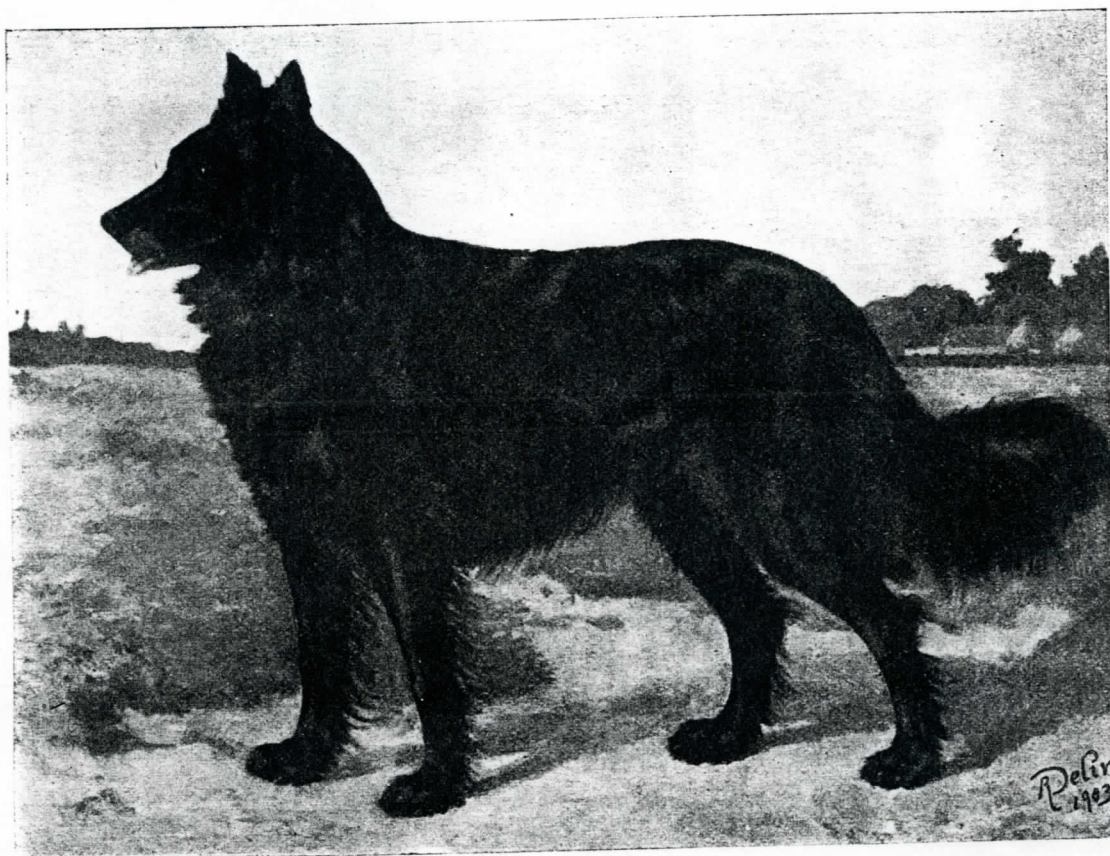
**Farbe.** Reinschwarz, ohne alle Abzeichen.

**Behaarung.** Lang und schlicht auf der ganzen Körperfläche, mit Ausnahme des Kopfes, Aussenseite der Ohren und des untersten Teiles der Läufe. Das Innere der Behänge ist durch dichtes Haar geschützt. Der Nacken



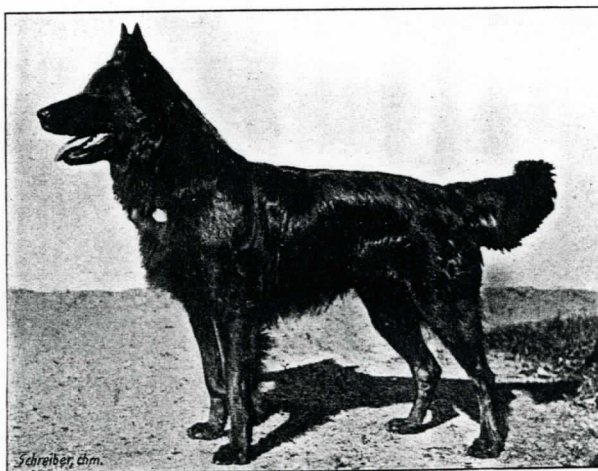
„Mab“.

Bes. : Herr M. WILLEMS, Mecheln. (Illustration aus *Chasse et Pêche.*)



„Frida“.

Bes. : Herr M. DUMOULIN, Koekelberg. (Illustration aus *Chasse et Pêche.*)



„Franz de Woluwe“.

Bes.: Herr A. CISELET, Brüssel. (Cliché von Dr. L. Meyer, Stuttgart.)

ist reich besetzt mit langem Haar, sodass sich eine Mähne bildet. Der Vorarm ist an seiner Rückseite mit langen Haarfransen versehen, und die Schenkel tragen ebenfalls langes Haar in reicher Menge, welche man Hosen nennt.

**Rute.** Mit einer Fahne.

#### B. — STOCKHAARIG.

**Farbe.** Graugelb mit schwarzem Anfluge, womöglich „Mohrenkopf“, also mit schwarzer Maske.

**Behaarung.** Auf dem ganzen Körper, namentlich dem Kopfe, den Beinen und Pfoten kurzes Stockhaar, welches am Nacken und an der Rute sowie an den Schenkeln länger erscheint.

**Rute.** Länger behaart.

**Fehlerhaft.** Halbanges Haar; Mischung von Drahthaar mit Stockhaar.

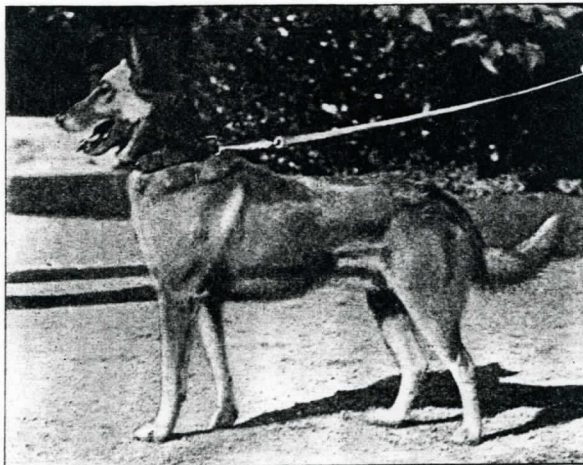
#### C. — DRAHTHAARIG.

**Farbe.** Dunkel aschgrau.

**Behaarung.** Derb und trocken, also borstig. Die Länge der einzelnen Haare ist an allen Körperteilen, auch an Kopf, Pfoten und Rute ungefähr dieselbe und beträgt 2 bis 3 Centimeter. Weder der Bart, noch die Augenbrauen sollten so stark entwickelt sein, dass der Kopf dadurch das eigenartige Aussehen des Barbet oder des Chien de Brie erhält.

**Rute.** Ohne Fahne, aber buschig.

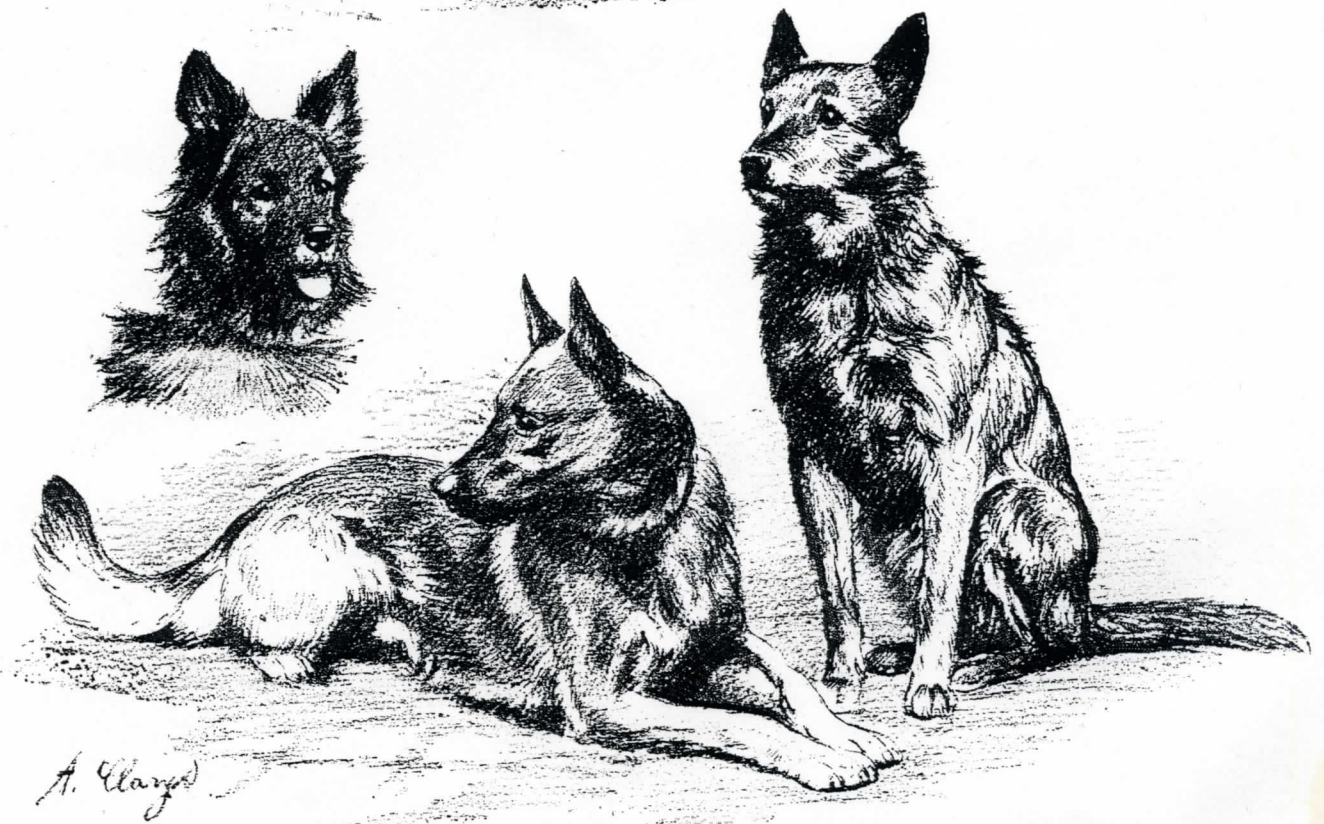
**Fehlerhaft.** Zu lange, seidige, gelockte oder gewellte Behaarung. Feine, weiche Filzpfropfe eingesprengt zwischen dem Drahthaar; Uebermässig langes Haar am Kopfe.



„Tomy“.

Bes.: Herr H. SEGERS, Brüssel. (Cliché von Dr. L. Meyer, Stuttgart.)





A. Clarys

„Charlot“.

Bes. : Herr J. VERBRUGGEN, Cureghem.

„Duc“.

Bes. : Herr A. MEULE, Saint-Gilles.

„Dick“.

Bes. : Herr J. DAGNELIES, Brüssel.

(Illustration aus *Chasse et Pêche*)



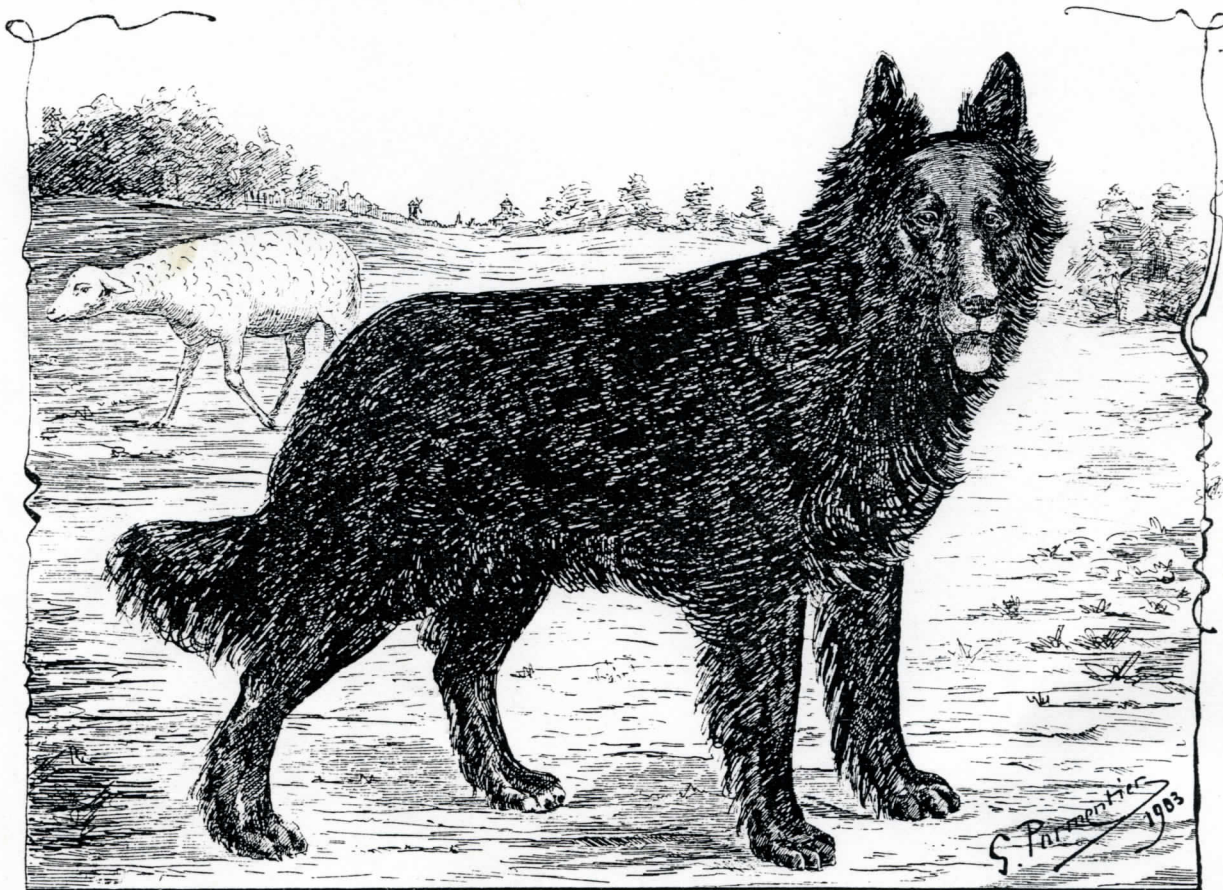
# hien de Berger Belge.

## Belgische Herdershond.

**Algemeen voorkomen.** Toont een vernuftigen, boerschen hond aan, gewend aan het buitenleven, gebouwd om weerstand te bieden aan de ongestadigheid van het jaargetijde en aan de afwisselende weersgesteldheden, die zoo gevoelig kunnen zijn in het Belgische klimaat.

Aan zijn aangeboren aanleg van kuddebewaker, paart hij de goede eigenschap van een uitstekende waakhond te zijn.

Als het noodig is, zal hij niet weifelen vurig zijn meester te verdedigen. De Belgische Herdershond is waakzaam en opmerkzaam : steeds in beweging, schijnt hij onvermoeid.



„Porthos”,

van den Heer J. GADEYNE RENARD, Brussel. (Gravure uit *Chenil et Basse-Cour.*)



„Duc de Groenendael”,

van den Heer N. Rose, Groenendael. (Gravure uit *Chasse et Pêche*.)

(Naar een teekening van den Heer E. van Gelder.)

Hij heeft een voorliefde om zich steeds in een cirkel te bewegen, liever dan in een rechte lijn.

Zijn haar is steeds overvloedig en gesloten, een uitstekend beveiligend omhulsel vormend.

**Kop.** Lang; hersenpan niet te breed; voorhoofd eerder plat dan gerond; snuit puntig; stop weinig ontwikkeld.

**Neus.** Zwart.

**Oogen.** Bruin- of geelachtig; oogopslag onderzoekend en vernuftig.

**Ooren.** Driehoekig, stijf en opstaande, goed geplaatst en half lang. Honden met geknipte ooren worden gediskwalificeerd.

**Nek.** Rond, tamelijk lang.

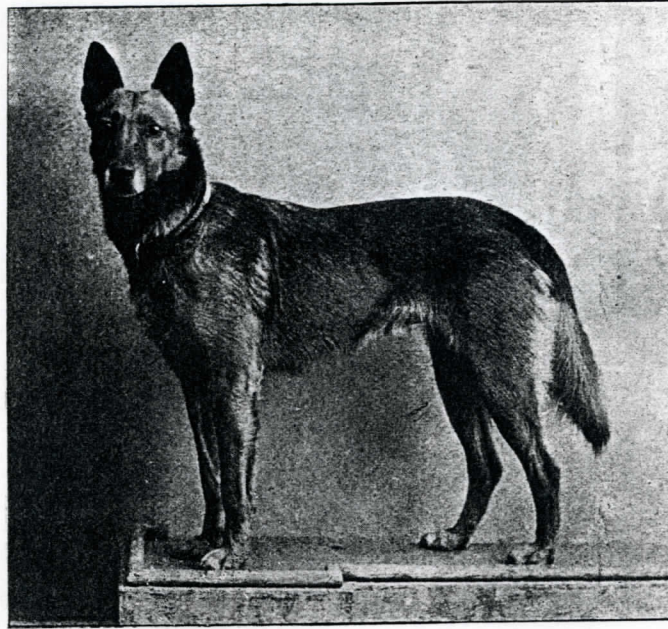
**Schouders.** Lang en schuin, een zeer scherp hoek vormende met den bovenarm.

**Borst.** Weinig breed, doch daarentegen diep en afhellend, zooals bij al de dieren, die zich snel kunnen bewegen.

**Rug.** Recht, breed en sterk, middelmatig lang.

**Buik.** Matig opgetrokken (niet afhankelijk of windhondachtig).

**Achterhand.** Flink gespierd.

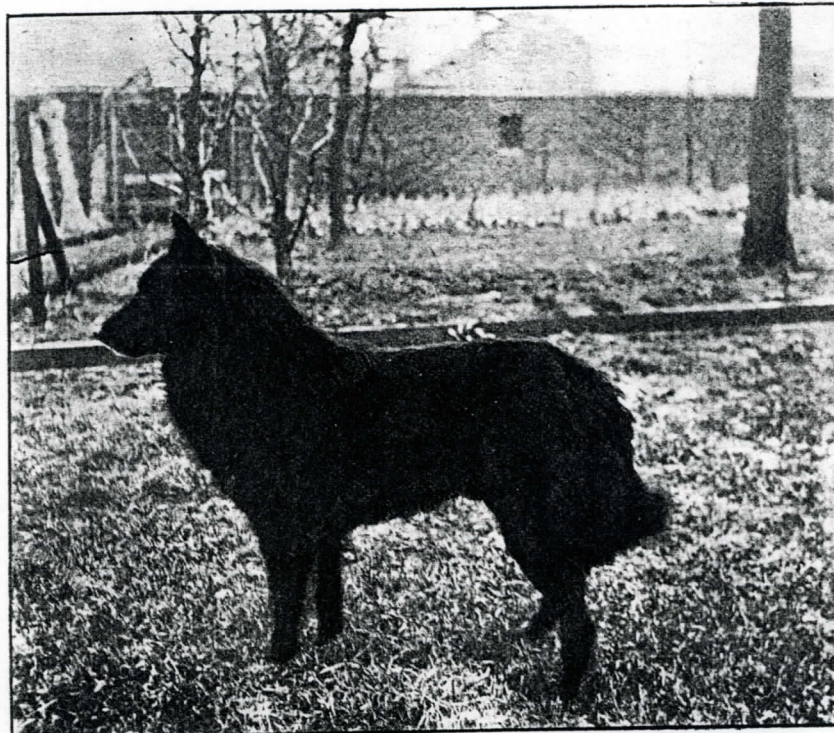


„Tjop”,  
van den Heer F. HUYGHEBAERT, Mechelen. (Gravure uit *Chenil et Basse-Cour.*)

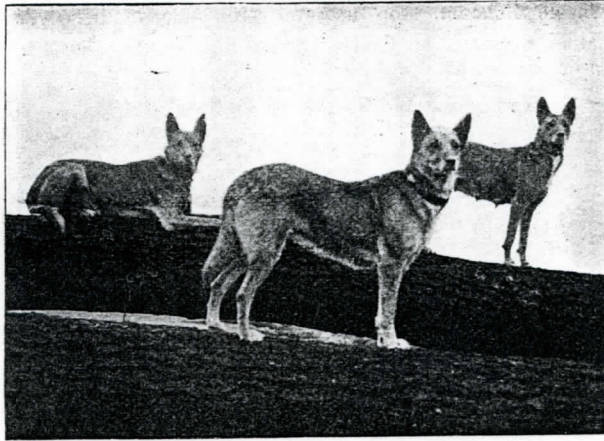
**Pooten.** Recht, goed geplaatst, niet buitenwaarts; bovenarm lang; gewrichten regelmatig.

**Voeten.** Rond, kattenvoeten.

**Staart.** Dik aan den wortel, van middelbare lengte, verschillend naar mate de soort van den hond. In rust houdt de hond den staart laag, de punt naar beneden gedraaid, op de hoogte van het spronggewricht. In beweging



„Athos”,  
van den Heer J. DUTRIEUX-LIETARD, La Louvière. (Gravure uit *Chenil et Basse-Cour.*)



„Cora I”, „Fritz” en „Thylla”,  
van den Heer L. OPDEBEECK, Mechelen. (Gravure uit *Chenil et Basse-Cour.*)

houdt hij den staart op met een lichte kromming. Geen krul- of scheef gedragen staart. Dikwijls worden er Herdershonden geboren zonder staart; die met een stompje, of waarvan de staart is ingekort, worden gediskwalificeerd.

**Schouderhoogte.** Ongeveer 55 Centimeter.

**Gewicht.** Ongeveer 24 Kilogram.

#### A. — LANGHARIG.

**Kleur.** Geheel éénkleurig zwart.

**Haar.** Vlakliggend haar over de geheele oppervlakte van het lichaam, uitgezonderd op den kop, buitenste gedeelte van het oor en het onderste gedeelte der ledematen. De ingang van het oor is beschermd door lang en dicht haar.

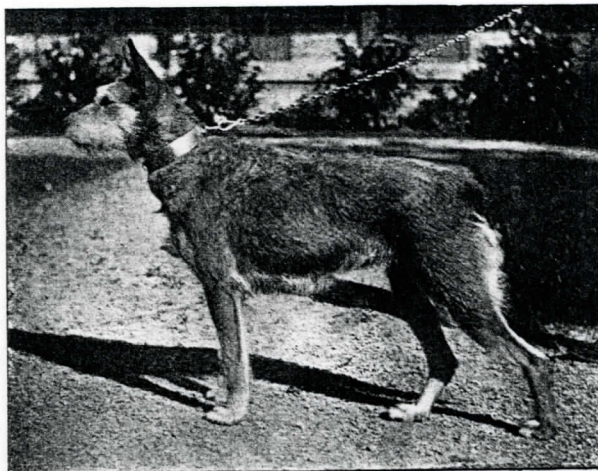
**Nek.** Is begroeid met lang en overvloedig haar, een halskraag vormend.

**Voorarm.** Deze is aan het achterste gedeelte, van af de knie tot aan den enkel behandeld met lange franje. De achterhand is bedekt met lang en overvloedig haar.

**Staart.** Vormt een pluim.

#### B. — KORTHARIG.

**Kleur.** Grauwgeel met zwart masker (zoo mogelijk z.g. moorkop.)



„Rita”,  
van den Heer C. ROBERFROID, Brussel. (Cliché welwillend afgestaan door Dr. L. Meyer, Stuttgart.)

**Haar.** Kort op het geheele lichaam, kop en onderste gedeelte der ledematen; daarentegen half kort en dichter om den nek en onder aan den staart, en daarenboven op de heupen langer.

**Staart.** Langer behaard.

**Fouten.** Haar half lang en ruw haar tusschen het korte haar.



„Tjop”,  
van den Heer F. HUYGHEBAERT, Mechelen.

### C. — RUWHARIG.

**Kleur.** Donker aschgrauw.

**Haar.** Hard, ruw, droog en verwilderd. De lengte is over het geheele lichaam vrijwel dezelfde, ongeveer 2 tot 3 Centimeter. Noch de wenkbrauwen, noch baard of snorren mogen den kop een gelijkenis geven met den Barbet of met den Chien de Brie.

**Staart.** Zonder veder.

**Fouten.** Te lang of zijdeachtig, gekruld of gegolfd haar. Proppen vilt tusschen het haar. Te lang haar op den kop of om de oogen en te zwaar behaarde staart.

